

# OBÓZ ZUCHOWY

I INNE NADCHODZĄCE  
WYJAZDY :)



# ZŁAZ HUFCA

- Kiedy? 16 maja w godzinach 8:00 - 16:00.
- Gdzie? na Scout Camp (ul. Koszalińska 32, 60-461 Poznań) i pięknych otaczających go terenach.
- W tym roku czekają na Was nowe formy atrakcji!
- Koszt imprezy wynosi 40 zł. W cenie: ciepły posiłek, plakietka oraz atrakcje programowe.
- Zapisy od dzisiaj do 20.00 3.05.2026 przez link na stronie i grupie



# BIWAK RODZINNY

Termin:

19-20.06.2026 rok

Forma 1-nocna

Rodzice przyjeżdżają popołudniu dnia następnego

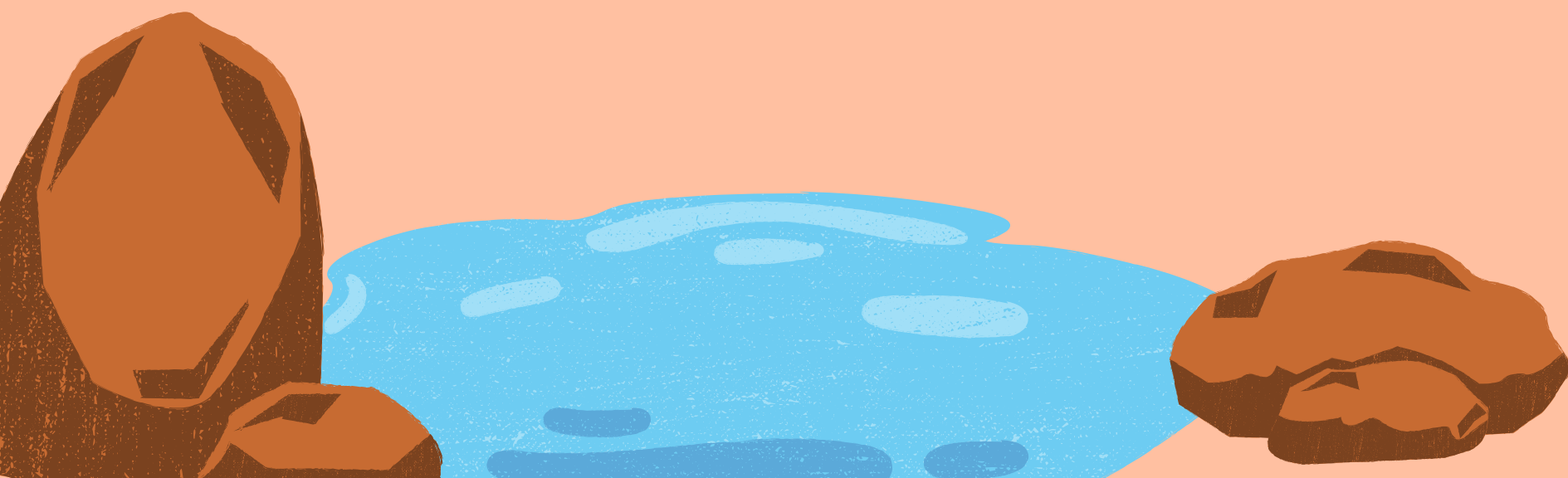
bawić się z nami na łonie natury i przy ognisku

Zapisy od 15 maja



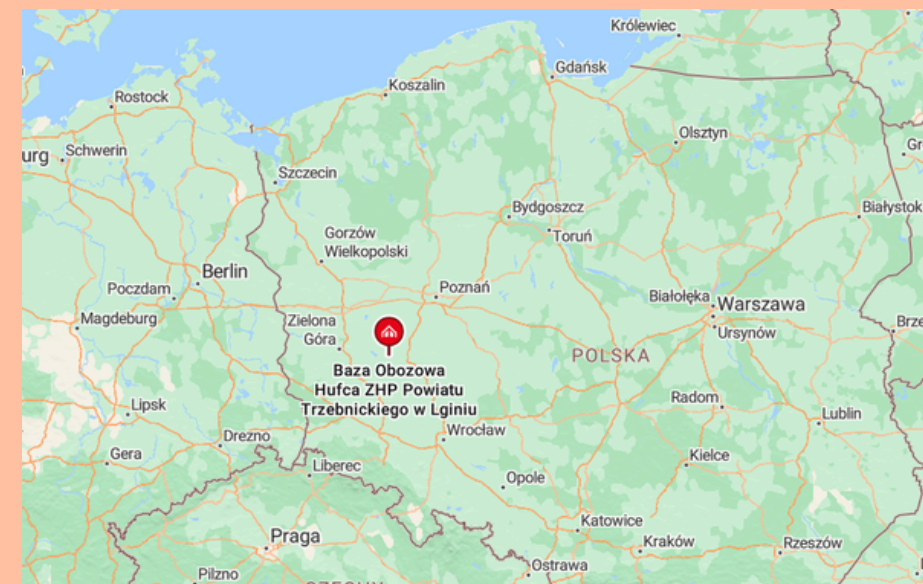
# OBÓZ LETNI

- Kiedy? - 20.07.2026 – 01.08.2026
- poniedziałek, godz. 07:45 , sobota ok. godz. 14:00
- Gdzie?
- Stanica Harcerska w Lginiu, Radomyśl 39, 64-150 Wijewo, powiat Leszno, woj. Wielkopolskie
- Koszt - 1210/1330 zł (dieta) + 50zł



# BAZA OBOZOWA

- Pełne wyżywienie – 4 posiłki dziennie, zróżnicowany jadłospis
- Opiekę pielęgniarki lub ratownika medycznego
- Własną plażę z kąpieliskiem strzeżonym przez ratownika WOPR
- Wsparcie profesjonalnej i doświadczonej kadry.
- Namioty typu 10 lub NS, wyposażone w łóżka, materace, koce i regały
- Miejsca programowe – namioty typu „gwiazda” i świetlica.
- Stołówka – świetlica, zlokalizowana w murowanym budynku.
- Zaplecze sanitarne – toalety, prysznice, łazienki
- Infrastruktura sportowa – boisko do siatkówki plażowej, piłki nożnej, koszykówki.



# WARUNKI



Zakwaterowanie w dużych namiotach po kilka osób (osobno dziewczynki, osobno chłopcy, dobierając składy osobowe zawsze kierujemy się koleżeństwem pomiędzy dziećmi oraz tym, żeby w namiocie zawsze był ktoś, kto jest już trochę bardziej doświadczonym zuchem i w razie czego może pomóc w przyzwyczajaniu się do obozowego życia)

- Dla każdego: łóżko polowe/kanadyjka, materac – do obowiązków zucha będzie należało utrzymywanie porządku w całym namiocie i codzienne trzepanie i ścielenie łóżka – oczywiście najpierw wszystko pokażemy, to nic strasznego!
- W każdym namiocie półka na plecaki i rzeczy, które warto mieć pod ręką – kosmetyczka itp.
- Na miejscu: łazienki (w jednym budynku: toalety, umywalki i prysznice), kuchnia, stołówka (wiata), kąpielisko, miejsce ogniskowe
- Jedziemy razem z dobrze nam znanymi 60 PDHiZ Łosie, 233 PDH Contrast i 88 PDHS Dragon ze Szczepu VII

# WARUNKI



Staramy się, żeby każdy zuch czuł się na miejscu jak najlepiej, dbamy o to, żeby dzieci wiedziały gdzie śpi kadra, gdzie są łazienki, co i kiedy mają robić itp. Wieczorami robimy obchody po namiotach i wszystkim chętnym dzieciom rozdajemy piąteczki lub przytulaski na dobranoc i szczerze opatualamy, żeby na pewno nikt nie zmarzł

Posiłki:

- Śniadanie
- Obiad
- Podwieczorek (coś w rodzaju batonika/drożdżówki/owocu itp.)
- Kolacja

Do każdego posiłku picie – na śniadaniach i kolacjach ciepła herbata, na obiadach sok

# KONTAKT Z DZIEĆMI

Dzieci zdecydowanie NIE zabierają swoich telefonów ani innych urządzeń elektronicznych

- Jako kadra będziemy na bieżąco publikować na stronie relacje, w których opiszemy co się dzieje danego dnia, a jeśli tylko lokalny Internet pozwoli, to będziemy załączać także mnóstwo zdjęć
- Do dzieci będzie można dzwonić za pośrednictwem telefonów kadry podczas godzinnej ciszy poobiedniej (podczas której zuchy najpierw leżą w ramach tzw. „pół godziny dla słońca”, a przez kolejne pół godziny mają czas na zajęcia własne – ale oczywiście dalej pod naszą opieką), telefonów będzie 3, więc powinno iść sprawnie, żeby były lepsze szanse dodzwonienia się będą obowiązywać tury – do każdego zucha będzie można dzwonić co drugi dzień, rozpiskę oraz dokładne godziny wrzucimy pierwszego dnia obozu (bo musimy najpierw sprawdzić o której godzinie będziemy już po obiedzie)



# KADRA

Wychowawcą zawsze są osoby z odpowiednimi uprawnieniami, z maksymalnie 15 dzieci pod opieką. W tym roku będzie to pwd. Barbara Sobańska (drużynowa), pwd. Joanna Biagajczyk (przyboczna), a także jeszcze 1 inny wychowawca z naszego szczepu

Dodatkowo, nasza kadra równie odpowiedzialna za dobrą zabawę i opiekę nad dziećmi: HO. Nadia Szymandera, HO Przemysław Sobański (przyboczni) dh. Zofia Stemplewska (okres próbny)

Oraz kadra 60 PDHiZ Łosie:  
dh. Stanisław Miodek i dh. Dalia Czekalska

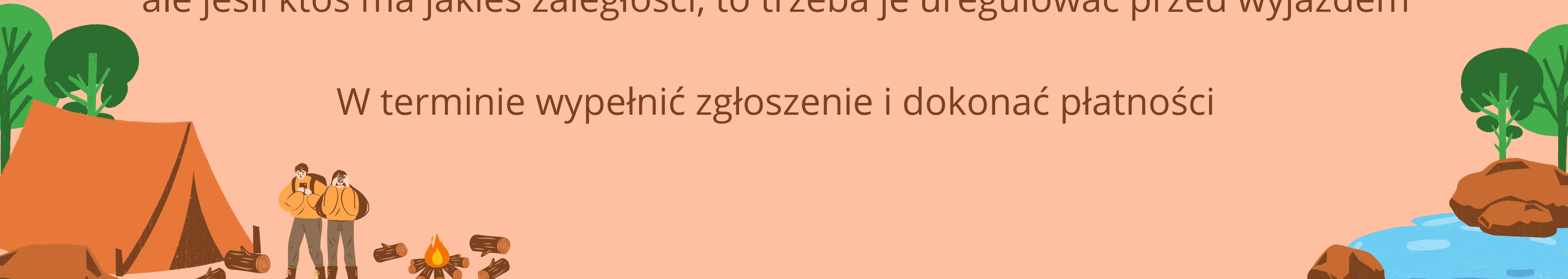


# CO TRZEBA ZROBIC, ABY ZUCH MOGL POJECHAĆ?

Być w systemie Ewidencji Tipi, czyli być członkiem Związku Harcerstwa Polskiego  
Wyrażenie zgody na przynależność dziecka do ZHP (również za pośrednictwem Tipi,  
instrukcje w prezentacji z listopadowego zebrania i na poprzednich slajdach)

Opłacenie składek członkowskich – oprócz kosztów obozu, konieczne będzie także  
zapłacenie składek, oczywiście osoby które płaciły na bieżąco mają ten problem z głowy,  
ale jeśli ktoś ma jakieś zaległości, to trzeba je uregulować przed wyjazdem

W terminie wypełnić zgłoszenie i dokonać płatności



# TEMATYKA

To tajemnica, którą wyjawimy na Dzień Dziecka!



# CO ZABRAC...

## Lista rzeczy do zabrania na obóz:

(pakujemy się w duży plecak turystyczny + mały plecak do autokaru)

- **Mundur** (na sobie w dniu wyjazdu)!!!
  - Spodnie/spódnica mundurowa (Ci którzy mają) + pasek
  - Kto nie ma dedykowanych spodni/spódnicy do munduru może założyć takie w stonowanych kolorach (czarny, granatowy, ciemnozielony, itp.), koniecznie z paskiem zuchowym (czyli powinny być szlufki) - na pewno odpadają dresy i legginsy!
  - Prosimy mieć przygotowaną wersję długą (długie spodnie albo spódnica z rajstopami, dziewczynki mogą wybrać jedno albo drugie) i krótką (krótkie spodnie/spódnica) Do wersji krótkiej polecamy też getry (czarne, do kupienia w wgl, pod kątem przyszłości można kupić czarne z dwoma białymi paskami, które będą potrzebne w Contraście (drużynie harcerskiej, do której idzie się od 4 klasy), a teraz będziemy je wywijać tak, żeby wyglądały jak czarne. Ale spokojnie, nie będziemy się na nikogo gniewać za brak getrów, najważniejsza jest **bluza mundurowa, chusta i pasek zuchowy** 😊). W zależności od pogody w dniu wyjazdu jedną wersję „dołu” zakładamy na siebie, a drugą chowamy do plecaka.
- **Legitymacja szkolna (mały plecak)**
- **Portfel** (planujemy wyjścia na lody/do sklepu, ale prosimy nie szaleć z kieszonkowym, uważam że kwota ok. 30-40 zł powinna w zupełności wystarczyć. Portfele na miejscu zbierzemy i będziemy je trzymać w kadrówce i rozdawać dzieciom na wyjścia, bo wiemy z doświadczenia, że inaczej lubią się gubić) (mały plecak)
- **Koszulka gromady (na sobie, pod mundurem!!!)**
- **2 bidony na wodę** (wielorazowe, pełne w dniu wyjazdu, później my będziemy je uzupełniać wodą z baniaków) (mały plecak)
- **Latarka + zapasowe baterie**
- **Kosmetyczka:**
  - Mydło (jeżeli w płynie, to proszę wybrać takie, które da się łatwo zabezpieczyć przed rozlewaniem się)
  - Żel pod prysznic
  - Szampon
  - Szczoteczka do zębów
  - Pasta do zębów
  - Gąbka do mycia się pod prysznicem
  - Szczotka do włosów/grzebień + gumki i spinki (wszystkim długowłosym będziemy pomagać się czesać, więc warto zabrać więcej gumek, spinek, bo mamy szeroki repertuar fryzur 😊)
- **Krem z filtrem**
- **Ręczniki:**

- **Na plażę**
  - Pod prysznic
  - Polecamy też jako 3-ci taki mniejszy, na szybkie mycie rąk
- **Strój kąpielowy** (jak tylko pogoda pozwoli, to pod okiem ratowników będziemy korzystać z jeziora)
- Spray na komary
- **Buty:**
  - **Do munduru (na sobie w dniu wyjazdu, pełne, stonowane kolory**, np. trekki, ale mogą być też adidas itp., po prostu chodzi o to, żeby nie były to sandały, ani żeby nie były np. jaskrawo różowe)
  - Sandały
  - **Sportowe** (adidas albo trampki, pełne), **inne niż te do munduru!** (w razie co dobrze jest mieć 2 pary pełnych butów)
  - Kalosze (jeżeli ktoś ma do munduru trekki, które są w miarę odporne na wodę (można w nich przejść przez kałuże i zachować suche stopy), to nie trzeba dodatkowo zabierać kaloszy, chodzi o to, że jest potrzebna co najmniej jedna para butów, która da radę przetrwać w deszczowe dni 😊)
  - **Klapki**
- **Do spania:**
  - **Śpiwór**
  - **Poduszka**
  - **Prześcieradło**
  - **Cieńki koc (najlepiej taki polarowy, na zimne noce i do ścielenia łóżka, żeby śpiwór nie był cały czas na wierzchu)**
  - **Piżama/dres do spania (najlepiej coś cieplejszego, obozowe noce bywają chłodne)**
  - Maskotka (apelujemy o rozsądek co do rozmiaru maskotki, raczej lepiej wybrać taką, która zajmuje mniej niż pół plecaka 😊)
- **Nakrycie głowy!** (czapka z daszkiem/chustka/kapelusz) (mały plecak, słońce może być od początku)
- **Ubrania**
  - Krótkie rękawy, długie rękawy, bluzy, spodnie krótkie i długie, bielizna, skarpetki. Co do ilości, to liczymy na Państwa rozsądek w tej kwestii, tak żeby starczyło na 2 tygodnie (z czego majtek i skarpetek polecamy mieć z małym zapasem)
  - Jeśli chodzi o sukienki, to w lesie zdecydowanie wygodniejsze są spodnie, więc proponujemy co najwyżej jakąś jedną na plażę (ale to oczywiście dla chętnych)
  - Proszę pamiętać, że jedziemy do lasu, więc trzeba brać pod uwagę, że istnieje szansa, że ubrania się pobrudzą lub trochę zniszczą, więc lepiej nie zabierać czegoś, czego byłoby bardzo żal
  - Strój sportowy (będziemy dużo się ruszać, więc dobrze mieć coś wygodnego do biegania/cwiczenia)
- **Kurtka przeciwdeszczowa**
- **Menażka + kubek + sztućce** (musi zawierać głęboki talerz i płaski talerz, bo obiady będą raczej dwudaniowe, co do sztućców, to odradzamy tzw. łyżdelce, trudno używać widelca do drugiego dania, jeżeli sztućce jest już brudny od zupy)
- Gąbka do mycia naczyń + ściereczka do ich wycierania (jesteśmy dzielni, zuchy będą same po sobie zmywać 😊 płyn dostaną od nas)
- **Worki** (np. siatki z długimi uszami lub takie worko-plecaki, coś co można nieść ze sobą i jednocześnie mieć wolne ręce) **3**, bardzo nam się przydadzą, na miejscu zapakujemy w nie konkretne rzeczy i np. idąc na stołówkę zabierzemy ze sobą worki na naczynia itd., co bardzo skróci czas przygotowania się do wyjścia. Zostawiamy Państwu decyzję, czy worki zostaną spakowane w taki sposób przed wyjazdem, czy zostaną zapakowane puste. Tak czy siak mamy przewidziany czas na skompletowanie tych zestawów na miejscu, więc jak Państwu wygodniej 😊)
  - Na plażę (będziemy w nim zabierać ręcznik, krem z filtrem i coś do picia)
  - Pod prysznic (będziemy w nim zabierać do łazienki klapki, kosmetyczkę, ręcznik i ubrania na zmianę)
  - Na naczynia (będziemy w nim trzymać menażkę, kubek, sztućce, gąbkę i ściereczkę do naczyń)
  - \*spokojnie, takie rzeczy jak ręczniki i klapki będziemy na bieżąco suszyć, a nie trzymać cały czas w workach :D
- **Długopis** (w razie czego my też będziemy mieli ich dużo, ale zazwyczaj będzie potrzebny na tyle często, że zuchom będzie po prostu wygodniej mieć swój pod ręką)
- **Teczka** (na miejscu będzie możliwość zdawania Gwizdek i Sprawności Zuchowych, które są kartami pracy i najlepiej trzymać je w teczce, żeby się nie zniszczyły, **jeśli komuś ostały się jakieś niedokończone próby, to koniecznie zabieramy je ze sobą!**)
- **Małe co nie co**
  - Oczywiście planujemy wycieczkę do sklepu, codziennie będzie również podwieczorek, ale zazwyczaj w ciągu dnia przewidujemy też czas na „coś małego słodkiego”, więc warto coś zabrać, ale oczywiście w nie za dużych ilościach 😊
- **LEKARSTWA!!!!**
  - Jeśli dzieci przyjmują jakieś stałe leki bardzo prosimy aby mieć je spakowane, najlepiej w jakimś woreczku na

# ZGŁOSZENIA

Poprzez zgłaszarkę - zaczynamy dzisiaj, zamykamy 15 maja

UWAGA - zgłoszenia nie są łatwe - prosimy krok po kroku iść z instrukcją i nie zgubić klucza dostępu!

Instrukcja będzie dostępna na stronie, razem ze zgłaszarką

<https://oboz.zhp.wlkp.pl/2815f6b98b7a1fc00fc6bbb6d86583c410d86af7>



# PLATNOSCI

Odpłatności na leży dokonać od 1 do 17 maja 2026 r.

Wpłat można dokonywać na rachunku bankowego: 03 1140 1124 0000 7128 4300 5005, tytuł wpłaty:

a) W przypadku, gdy faktura nie jest potrzebna:

tytuł wpłaty: „SKŁADKA ZADANIOWA OBÓZ LGIŃ 89 JGZ Wesołe Krasnale, IMIĘ NAZWISKO UCZESTNIKA”

b) W przypadku chęci otrzymania faktury:

tytuł wpłaty: „LGIŃ DATA 89 JGZ Wesołe Krasnale, uczestnik IMIĘ + NAZWISKO DZIECKA, faktura IMIĘ + NAZWISKO RODZICA, NA KTÓREGO MA BYĆ WYSTAWIONA FAKTURA”

**chęć otrzymania faktury powinna być ujęta w formularzu zgłoszeniowym na obóz**

Składka programowa (50 zł na materiały i atrakcje) musi być wpłacona osobnym przelewem – nie można łączyć tego przelewu z głównym przelewem za obóz.

Tytuł wpłaty: SKŁADKA ZADANIOWA **PRORAMOWE** OBÓZ LGIŃ 89 JGZ Wesołe Krasnale, IMIĘ NAZWISKO UCZESTNIKA”



# PYTANIA?

Zachęcam do zapoznania się z warunkami uczestnictwa :)

